

BULLETIN

PRO POZOROVÁNÍ SLUNCE

Hvězdárna Valašské Meziříčí

Číslo 47

20. září 2006

POZOROVÁNÍ SLUNCE V ROCE 2005

V roce 2005 se do pozorování sluneční fotosféry aktivně zapojilo více než 50 pozorovatelů na 25 stanicích (z toho 10 v ČR, 14 v SR a 1 v Polsku). Na Hvězdárně Valašské Meziříčí pokračovalo pravidelné snímkování (klasicky i pomocí CCD) sluneční fotosféry – celého slunečního disku, detailů sluneční fotosféry (tj. slunečních skvrn) a chromosféry. Pozorovací skupina Astronomického ústavu AV ČR v Ondřejově se vedle zakreslování sluneční fotosféry zabývá především monitorováním fotosféry, chromosféry i protuberancí pomocí CCD.

V roce 2005 bylo provedeno celkem **4.588** zákresů sluneční fotosféry. Kresby sluneční fotosféry byly pořízeny v 355 dnech, tj. 97,3% celkového počtu 365 dnů v roce 2005, kresby chybí z 10 dnů (26. ledna, 11. a 12. února, a 6., 15., 16., 20., 22., 24. a 28. prosince 2005). V roce 2005 žádná stanice nepořídila více než 300 kreseb, 11 stanic více než 200 kreseb, z toho 7 více než 250 kreseb. Nejvíce kreseb pořídily stanice Litovel - J.Konečný (296), SÚH Hurbanovo (292), Hvezdáreň Rimavská Sobota (281), Hvezdáreň Humenné (268) a Hvezdáreň Žilina (266).

Hvězdárna Valašské Meziříčí oslavila v říjnu 2005
50 let od svého otevření pro veřejnost



1955 50. výročí 2005
otevření pro veřejnost

Roční přehledy kreseb fotosféry v roce 2005

(seřazeno podle abecedy)

Číslo stanice	STANICE	n	Rp	k	σ	σ/k
01	Banská Bystrica, Hvezdáreň	125	38,6	0,774	0,239	0,308
02	Borovany, F.Vaclík	65	29,2	1,028	0,327	0,318
48	Brno, Ing. R.Číhal	114	30,4	0,998	0,375	0,376
03	Hlohovec, Hvezdáreň a planetárium	71	42,3	0,711	0,159	0,223
04	Humenné, Hvezdáreň	268	42,5	0,717	0,176	0,245
05	Hurbanovo, SÚH	292	42,2	0,713	0,148	0,207
06	Kladno, Ing. V.Neliba	143	31,0	0,892	0,238	0,266
44	Kladno-Švermov, M.Ryba	113	51,7	0,669	0,145	0,216
31	Krosno, J.Zagrodnik (Polsko)	221	25,6	1,143	0,322	0,282
07	Kunžak, L.Schmied	175	10,5	1,964	0,771	0,393
08	Kysucké Nové Mesto, Hvezdáreň	257	45,6	0,676	0,195	0,289
28	Litovel, J.Konečný	296	29,7	1,028	0,341	0,331
09	Michalovce, Hvezdáreň	151	34,6	0,846	0,216	0,256
10	Nitra, L.Oravec	240	25,6	1,097	0,305	0,278
12	Ondřejov, AsÚ AV ČR	251	54,8	0,562	0,180	0,321
39	Partizánské, Hvezdáreň	70	51,4	0,757	0,226	0,298
46	Polička, R.Ehrenberger	230	43,3	0,698	0,129	0,184
18	Prešov, Hvězdárna a planetárium	232	42,2	0,704	0,151	0,215
19	Prostějov, Hvězdárna, B.Černohousová	179	35,9	0,824	0,224	0,272
20	Rimavská Sobota, Hvezdáreň	281	45,5	0,679	0,167	0,246
22	Rožňava, Hvezdáreň	57	42,1	,835	0,155	0,186
23	Sezimovo Ústí, SPK-Hvězdárna, V.Feik	180	43,9	0,689	0,205	0,298
42	Tatranská Lomnice, AsÚ SAV	125	41,9	0,796	0,292	0,367
26	Žiar nad Hronom, Hvezdáreň	186	48,4	0,701	0,251	0,358
27	Žilina, Hvezdáreň	266	47,6	0,673	0,192	0,286
celkem		4 588 kreseb				

Vysvětlivky k tabulkám:

n - celkový počet pozorování za rok 2001

(podle protokolů zaslaných na Hvězdárnu Valašské Meziříčí)

Ri' - předběžné relativní číslo podle SIDC -Brusel

Rp - napozorované relativní číslo stanice (zpracoval Ing. Vlastimil Neliba)

k - koeficient přepočtu (zpracoval Ing. Vlastimil Neliba)

σ - střední kvadratická odchylka průměrných měsíčních koeficientů „k“ - porovnání „ σ “ s hodnotou „k“ umožňuje posoudit stabilitu koeficientů v průběhu roku (zpracoval Ing. Vlastimil Neliba)

Roční přehledy kreseb fotosféry v roce 2005

(seřazeno podle počtu pozorování)

Poř.	STANICE	n	Rp	k	σ	σ/k
1	Litovel, J.Konečný	296	29,7	1,028	0,341	0,331
2	Hurbanovo, SÚH	292	42,2	0,713	0,148	0,207
3	Rimavská Sobota, Hvezdáreň	281	45,5	0,679	0,167	0,246
4	Humenné, Hvezdáreň	268	42,5	0,717	0,176	0,245
5	Žilina, Hvezdáreň	266	47,6	0,673	0,192	0,286
6	Kysucké Nové Mesto, Hvezdáreň	257	45,6	0,676	0,195	0,289
7	Ondřejov, AsÚ AV ČR	251	54,8	0,562	0,180	0,321
8	Nitra, L.Oravec	240	25,6	1,097	0,305	0,278
9	Prešov, Hvězdárna a planetárium	232	42,2	0,704	0,151	0,215
10	Polička, R.Ehrenberger	230	43,3	0,698	0,129	0,184
11	Krosno, J.Zagrodnik (Polsko)	221	25,6	1,143	0,322	0,282
12	Žiar nad Hronom, Hvezdáreň	186	48,4	0,701	0,251	0,358
13	Sezimovo Ústí, SPK-Hvězdárna, V.Feik	180	43,9	0,689	0,205	0,298
14	Prostějov, Hvězdárna, B.Černohousová	179	35,9	0,824	0,224	0,272
15	Kunžak, L.Schmied	175	10,5	1,964	0,771	0,393
16	Michalovce, Hvezdáreň	151	34,6	0,846	0,216	0,256
17	Kladno, Ing. V.Neliba	143	31,0	0,892	0,238	0,266
18	Banská Bystrica, Hvezdáreň	125	38,6	0,774	0,239	0,308
19	Tatranská Lomnice, AsÚ SAV	125	41,9	0,796	0,292	0,367
20	Brno, Ing. R.Číhal	114	30,4	0,998	0,375	0,376
21	Kladno-Švermov, M.Ryba	113	51,7	0,669	0,145	0,216
22	Hlohovec, Hvezdáreň a planetárium	71	42,3	0,711	0,159	0,223
23	Partizánské, Hvezdáreň	70	51,4	0,757	0,226	0,298
24	Borovany, F.Vaclík	65	29,2	1,028	0,327	0,318
25	Rožňava, Hvezdáreň	57	42,1	,835	0,155	0,186
celkem		4 588 kreseb				

Roční přehledy kreseb fotosféry v roce 2005

(seřazeno podle velikosti " σ ")

Poř. číslo	STANICE	n	Rp	k	σ	σ/k
1	Polička, R.Ehrenberger	230	43,3	0,698	0,129	0,184
2	Kladno-Švermov, M.Ryba	113	51,7	0,669	0,145	0,216
3	Hurbanovo, SÚH	292	42,2	0,713	0,148	0,207
4	Prešov, Hvězdárna a planetárium	232	42,2	0,704	0,151	0,215
5	Rožňava, Hvezdáreň	57	42,1	,835	0,155	0,186
6	Hlohovec, Hvezdáreň a planetárium	71	42,3	0,711	0,159	0,223
7	Rimavská Sobota, Hvezdáreň	281	45,5	0,679	0,167	0,246
8	Humenné, Hvezdáreň	268	42,5	0,717	0,176	0,245
9	Ondřejov, AsÚ AV ČR	251	54,8	0,562	0,180	0,321
10	Žilina, Hvezdáreň	266	47,6	0,673	0,192	0,286
11	Kysucké Nové Mesto, Hvezdáreň	257	45,6	0,676	0,195	0,289
12	Sezimovo Ústí, SPK-Hvězdárna, V.Feik	180	43,9	0,689	0,205	0,298
13	Michalovce, Hvezdáreň	151	34,6	0,846	0,216	0,256
14	Prostějov, Hvězdárna, B.Černohousová	179	35,9	0,824	0,224	0,272
15	Partizánské, Hvezdáreň	70	51,4	0,757	0,226	0,298
16	Kladno, Ing. V.Neliba	143	31,0	0,892	0,238	0,266
17	Banská Bystrica, Hvezdáreň	125	38,6	0,774	0,239	0,308
18	Žiar nad Hronom, Hvezdáreň	186	48,4	0,701	0,251	0,358
19	Tatranská Lomnice, AsÚ SAV	125	41,9	0,796	0,292	0,367
20	Nitra, L.Oravec	240	25,6	1,097	0,305	0,278
21	Krosno, J.Zagrodnik (Polsko)	221	25,6	1,143	0,322	0,282
22	Borovany, F.Vaclík	65	29,2	1,028	0,327	0,318
23	Litovel, J.Konečný	296	29,7	1,028	0,341	0,331
24	Brno, Ing. R.Číhal	114	30,4	0,998	0,375	0,376
25	Kunžak, L.Schmied	175	10,5	1,964	0,771	0,393
celkem		4 588 kreseb				

Roční přehledy kreseb fotosféry v roce 2005

(seřazeno podle velikosti " σ/k ")

Poř. číslo	STANICE	n	Rp	k	σ	σ/k
1	Políčka, R.Ehrenberger	230	43,3	0,698	0,129	0,184
2	Rožňava, Hvezdáreň	57	42,1	,835	0,155	0,186
3	Hurbanovo, SÚH	292	42,2	0,713	0,148	0,207
4	Prešov, Hvězdárna a planetárium	232	42,2	0,704	0,151	0,215
5	Kladno-Švermov, M.Ryba	113	51,7	0,669	0,145	0,216
6	Hlohovec, Hvezdáreň a planetárium	71	42,3	0,711	0,159	0,223
7	Humenné, Hvezdáreň	268	42,5	0,717	0,176	0,245
8	Rimavská Sobota, Hvezdáreň	281	45,5	0,679	0,167	0,246
9	Michalovce, Hvezdáreň	151	34,6	0,846	0,216	0,256
10	Kladno, Ing. V.Neliba	143	31,0	0,892	0,238	0,266
11	Prostějov, Hvězdárna, B.Černohousová	179	35,9	0,824	0,224	0,272
12	Nitra, L.Oravec	240	25,6	1,097	0,305	0,278
13	Krosno, J.Zagrodnik (Polsko)	221	25,6	1,143	0,322	0,282
14	Žilina, Hvezdáreň	266	47,6	0,673	0,192	0,286
15	Kysucké Nové Mesto, Hvezdáreň	257	45,6	0,676	0,195	0,289
16	Partizánské, Hvezdáreň	70	51,4	0,757	0,226	0,298
17	Sezimovo Ústí, SPK-Hvězdárna, V.Feik	180	43,9	0,689	0,205	0,298
18	Banská Bystrica, Hvezdáreň	125	38,6	0,774	0,239	0,308
19	Borovany, F.Vaclík	65	29,2	1,028	0,327	0,318
20	Ondřejov, AsÚ AV ČR	251	54,8	0,562	0,180	0,321
21	Litovel, J.Konečný	296	29,7	1,028	0,341	0,331
22	Žiar nad Hronom, Hvezdáreň	186	48,4	0,701	0,251	0,358
23	Tatranská Lomnice, AsÚ SAV	125	41,9	0,796	0,292	0,367
24	Brno, Ing. R.Číhal	114	30,4	0,998	0,375	0,376
25	Kunžak, L.Schmied	175	10,5	1,964	0,771	0,393
celkem		4 588 kreseb				

LEDEN 2005					ÚNOR 2005				
Den	Ri'	n/den	Rp	k	Den	Ri'	n/den	Rp	k
1	32	1	24	1,333	1	19	12	30	0,633
2	32	7	38	0,842	2	17	2	18	0,944
3	24	6	36	0,667	3	11	10	14	0,786
4	14	1	20	0,700	4	15	15	22	0,682
5	11	6	15	0,733	5	16	17	24	0,667
6	16	8	18	0,889	6	38	19	40	0,950
7	11	10	4	2,750	7	38	22	45	0,844
8	10	16	13	0,769	8	35	20	46	0,761
9	14	13	19	0,737	9	39	21	55	0,709
10	19	18	23	0,826	10	48	19	66	0,727
11	27	13	36	0,750	11	52	*	*	*
12	40	5	52	0,769	12	56	*	*	*
13	41	5	52	0,788	13	48	11	60	0,800
14	54	16	72	0,750	14	48	13	67	0,716
15	59	16	81	0,728	15	52	5	71	0,732
16	65	20	88	0,739	16	45	7	65	0,692
17	64	22	85	0,753	17	43	2	98	0,439
18	61	16	85	0,718	18	37	6	54	0,685
19	45	9	68	0,662	19	31	2	38	0,816
20	42	2	60	0,700	20	22	2	20	1,100
21	45	8	67	0,672	21	20	10	27	0,741
22	31	12	39	0,795	22	20	4	23	0,870
23	26	17	37	0,703	23	16	6	18	0,889
24	28	5	45	0,622	24	11	4	23	0,478
25	32	9	37	0,865	25	15	6	16	0,938
26	23	*	*	*	26	8	14	7	1,143
27	20	5	27	0,741	27	8	14	2	4,000
28	20	14	27	0,741	28	7	20	1	7,000
29	19	13	28	0,679					
30	22	14	30	0,733					
31	23	1	38	0,605					
Σ	970	308	1264		Σ	815	283	950	
\emptyset	31,3	10,3	42,1		\emptyset	29,1	10,9	36,5	
n	31	30			n	28	26		
%	100	96,8			%	100	92,9		
k			0,825		k			1,144	
σ			0,385		σ			1,360	

BŘEZEN 2005					DUBEN 2005				
Den	Ri'	n/den	Rp	k	Den	Ri'	n/den	Rp	k
1	7	23	1	7,000	1	16	23	15	1,067
2	8	21	11	0,727	2	20	20	29	0,690
3	9	19	8	1,125	3	28	20	37	0,757
4	8	8	7	1,143	4	33	21	46	0,717
5	9	11	11	0,818	5	35	18	49	0,714
6	10	9	13	0,769	6	29	17	38	0,763
7	18	6	24	0,750	7	28	16	36	0,778
8	33	5	40	0,825	8	27	12	32	0,844
9	38	11	47	0,809	9	27	5	36	0,750
10	41	19	54	0,759	10	27	5	33	0,818
11	43	10	63	0,683	11	13	17	14	0,929
12	42	14	56	0,750	12	21	15	28	0,750
13	42	12	58	0,724	13	29	13	38	0,763
14	40	20	56	0,714	14	35	21	47	0,745
15	37	17	56	0,661	15	36	16	49	0,735
16	28	19	39	0,718	16	28	20	40	0,700
17	25	18	33	0,758	17	26	10	31	0,839
18	25	15	32	0,781	18	26	8	36	0,722
19	26	12	28	0,929	19	26	14	36	0,722
20	25	20	34	0,735	20	25	2	20	1,250
21	30	20	41	0,732	21	16	20	22	0,727
22	28	20	40	0,700	22	16	22	20	0,800
23	32	13	48	0,667	23	14	18	21	0,667
24	41	13	53	0,774	24	9	15	2	4,500
25	34	13	48	0,708	25	13	3	8	1,625
26	26	7	31	0,839	26	11	10	17	0,647
27	22	7	27	0,815	27	17	19	26	0,654
28	10	13	19	0,526	28	30	20	44	0,682
29	9	18	11	0,818	29	35	20	52	0,673
30	7	21	2	3,500	30	37	19	53	0,698
31	15	23	15	1,000					
Σ	768	457	1006		Σ	733	459	955	
Ø	24,8	14,7	32,5		Ø	24,4	15,3	31,8	
n	31	31			n	30	30		
%	100	100,0			%	100	100		
k	1,073				k	0,924			
σ	1,210				σ	0,704			

KVĚTEN 2005					ČERVEN 2005				
Den	Ri'	n/den	Rp	k	Den	Ri'	n/den	Rp	k
1	39	21	55	0,709	1	53	18	65	0,815
2	42	23	56	0,750	2	40	19	48	0,833
3	47	16	62	0,758	3	33	19	44	0,750
4	43	7	45	0,956	4	49	14	58	0,845
5	40	14	50	0,800	5	62	15	77	0,805
6	45	10	56	0,804	6	64	16	88	0,727
7	37	13	41	0,902	7	73	12	94	0,777
8	46	14	53	0,868	8	68	6	81	0,840
9	63	17	80	0,788	9	67	6	100	0,670
10	77	17	107	0,720	10	70	5	82	0,854
11	82	19	105	0,781	11	55	8	71	0,775
12	80	20	98	0,816	12	52	15	68	0,765
13	62	18	91	0,681	13	31	18	45	0,689
14	51	16	71	0,718	14	33	18	42	0,786
15	39	10	55	0,709	15	40	13	46	0,870
16	43	16	58	0,741	16	43	15	57	0,754
17	33	14	45	0,733	17	48	17	56	0,857
18	26	4	32	0,813	18	32	12	45	0,711
19	23	10	25	0,920	19	29	15	40	0,725
20	15	17	21	0,714	20	31	18	44	0,705
21	13	16	11	1,182	21	34	20	49	0,694
22	24	15	29	0,828	22	27	14	38	0,711
23	25	20	34	0,735	23	11	21	18	0,611
24	25	16	33	0,758	24	13	20	11	1,182
25	30	17	38	0,789	25	12	16	4	3,000
26	44	19	55	0,800	26	0	8	2	0,000
27	44	19	60	0,733	27	13	21	9	1,444
28	37	17	59	0,627	28	9	20	11	0,818
29	43	16	63	0,683	29	28	17	25	1,120
30	46	16	64	0,719	30	67	9	73	0,918
31	58	15	68	0,853					
Σ	1322	482	1720		Σ	1187	445	1491	
Ø	42,6	15,5	55,5		Ø	39,6	14,8	49,7	
n	31	31			n	30	30		
%	100	100			%	100	100		
k	0,787				k	0,868			
σ	0,104				σ	0,461			

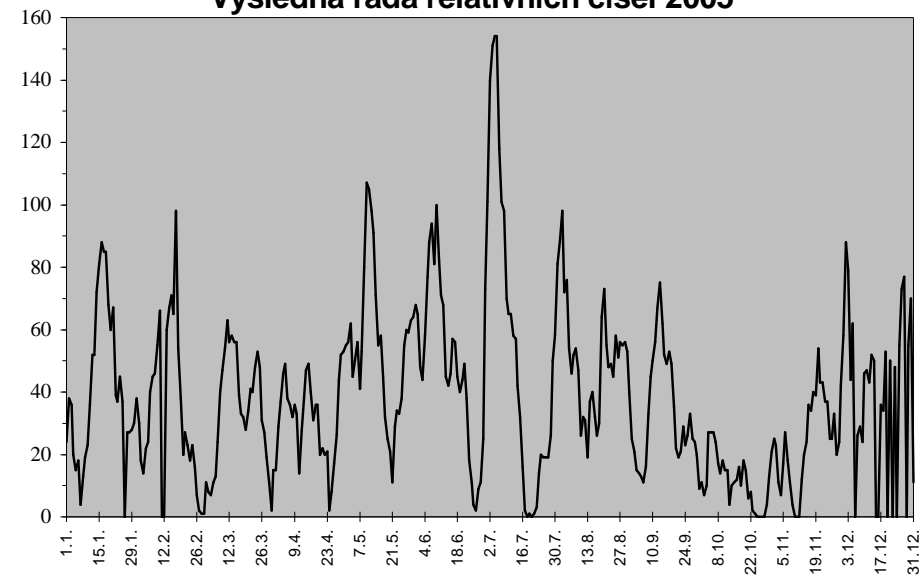
ČERVENEC 2005					SRPEN 2005				
Den	Ri'	n/den	Rp	k	Den	Ri'	n/den	Rp	k
1	78	11	101	0,772	1	63	16	89	0,708
2	95	5	140	0,679	2	69	18	98	0,704
3	101	13	151	0,669	3	48	12	72	0,667
4	107	20	154	0,695	4	40	3	76	0,526
5	103	8	154	0,669	5	40	10	54	0,741
6	84	9	118	0,712	6	33	14	46	0,717
7	75	16	101	0,743	7	39	13	52	0,750
8	64	10	98	0,653	8	37	9	54	0,685
9	57	3	70	0,814	9	34	18	47	0,723
10	42	9	65	0,646	10	16	19	26	0,615
11	41	12	65	0,631	11	22	16	32	0,688
12	38	14	58	0,655	12	27	17	31	0,871
13	38	19	57	0,667	13	22	12	19	1,158
14	28	17	42	0,667	14	26	18	37	0,703
15	21	21	32	0,656	15	27	5	40	0,675
16	11	18	16	0,688	16	24	5	32	0,750
17	8	16	2	4,000	17	20	9	26	0,769
18	0	18	0	1,000	18	19	18	30	0,633
19	9	14	1	9,000	19	44	16	64	0,688
20	0	15	0	1,000	20	48	13	73	0,658
21	0	13	1	0,000	21	39	13	55	0,709
22	8	8	3	2,667	22	38	6	48	0,792
23	16	16	14	1,143	23	36	10	49	0,735
24	11	14	20	0,550	24	42	4	45	0,933
25	12	13	19	0,632	25	41	16	58	0,707
26	15	14	19	0,789	26	37	16	51	0,725
27	11	16	19	0,579	27	42	15	56	0,750
28	18	17	26	0,692	28	46	8	55	0,836
29	34	17	50	0,680	29	43	18	56	0,768
30	43	16	58	0,741	30	37	20	53	0,698
31	69	13	81	0,852	31	29	22	40	0,725
Σ	1237	425	1735		Σ	1128	409	1564	
Ø	39,9	13,7	56,0		Ø	36,4	13,2	50,5	
n	31	31			n	31	31		
%	100	100			%	100	100		
k	1,140				k	0,736			
σ	1,619				σ	0,108			

ZÁŘÍ 2005					ŘÍJEN 2005				
Den	Ri'	n/den	Rp	k	Den	Ri'	n/den	Rp	k
1	17	17	25	0,680	1	9	12	11	0,818
2	14	19	21	0,667	2	8	7	7	1,143
3	9	15	15	0,600	3	10	13	10	1,000
4	9	17	14	0,643	4	14	18	27	0,519
5	8	21	13	0,615	5	17	21	27	0,630
6	8	19	11	0,727	6	15	20	27	0,556
7	14	21	16	0,875	7	14	23	24	0,583
8	20	18	33	0,606	8	12	16	17	0,706
9	28	19	45	0,622	9	10	17	14	0,714
10	35	15	50	0,700	10	16	21	18	0,889
11	34	9	56	0,607	11	9	19	15	0,600
12	37	22	67	0,552	12	14	21	15	0,933
13	50	12	75	0,667	13	0	11	4	0,000
14	44	19	62	0,710	14	8	13	10	0,800
15	39	13	52	0,750	15	8	19	11	0,727
16	33	15	49	0,673	16	8	14	12	0,667
17	35	1	53	0,660	17	8	10	16	0,500
18	33	12	49	0,673	18	8	8	10	0,800
19	26	20	35	0,743	19	16	19	18	0,889
20	18	9	22	0,818	20	9	12	15	0,600
21	13	9	19	0,684	21	8	2	6	1,333
22	14	21	21	0,667	22	7	8	8	0,875
23	19	20	29	0,655	23	8	10	2	4,000
24	17	16	23	0,739	24	0	20	1	0,000
25	16	14	26	0,615	25	0	10	0	1,000
26	22	21	33	0,667	26	0	13	0	1,000
27	16	16	25	0,640	27	0	21	0	1,000
28	15	14	24	0,625	28	0	20	0	1,000
29	14	9	20	0,700	29	8	19	4	2,000
30	7	11	9	0,778	30	9	18	13	0,692
					31	12	16	21	0,571
Σ	664	464	992		Σ	265	471	363	
Ø	22,1	15,5	33,1		Ø	8,5	15,2	11,7	
n	30	30			n	31	31		
%	100	100			%	100	100		
k	0,679				k	0,889			
σ	0,069				σ	0,679			

LISTOPAD 2005					PROSINEC 2005				
Den	Ri'	n/den	Rp	k	Den	Ri'	n/den	Rp	k
1	18	14	25	0,720	1	49	15	58	0,845
2	19	15	23	0,826	2	54	7	88	0,614
3	9	11	11	0,818	3	60	1	79	0,759
4	12	15	7	1,714	4	55	5	44	1,250
5	12	7	17	0,706	5	55	1	62	0,887
6	14	4	27	0,519	6	45	*	*	*
7	30	4	18	1,667	7	23	3	26	0,885
8	8	16	11	0,727	8	25	8	29	0,862
9	8	13	4	2,000	9	23	3	24	0,958
10	0	7	0	1,000	10	39	11	46	0,848
11	0	9	0	1,000	11	38	17	47	0,809
12	10	3	0		12	33	8	43	0,767
13	12	2	12	1,000	13	38	4	52	0,731
14	19	5	20	0,950	14	38	2	50	0,760
15	20	5	24	0,833	15	36	*	*	*
16	23	3	36	0,639	16	31	*	*	*
17	24	13	34	0,706	17	26	9	36	0,722
18	26	11	40	0,650	18	28	12	34	0,824
19	26	10	39	0,667	19	43	6	53	0,811
20	33	9	54	0,611	20	39	*	*	*
21	27	8	43	0,628	21	42	6	50	0,840
22	25	7	43	0,581	22	41	*	*	*
23	24	12	37	0,649	23	36	2	48	0,750
24	27	5	37	0,730	24	53	*	*	*
25	20	3	25	0,800	25	43	6	55	0,782
26	15	3	25	0,600	26	52	8	73	0,712
27	16	1	33	0,485	27	51	2	77	0,662
28	17	10	20	0,850	28	48	*	*	*
29	16	6	24	0,667	29	45	9	55	0,818
30	30	6	42	0,714	30	46	2	70	0,657
					31	41	1	11	3,727
Σ	540	237	731		Σ	1276	148	1210	
Ø	18,0	7,9	24,4		Ø	41,2	6,2	50,4	
n	30	30			n	31	24		
%	100	100,0			%	100	77,4		
k				0,843	k				0,928
σ			0,359		σ			0,609	

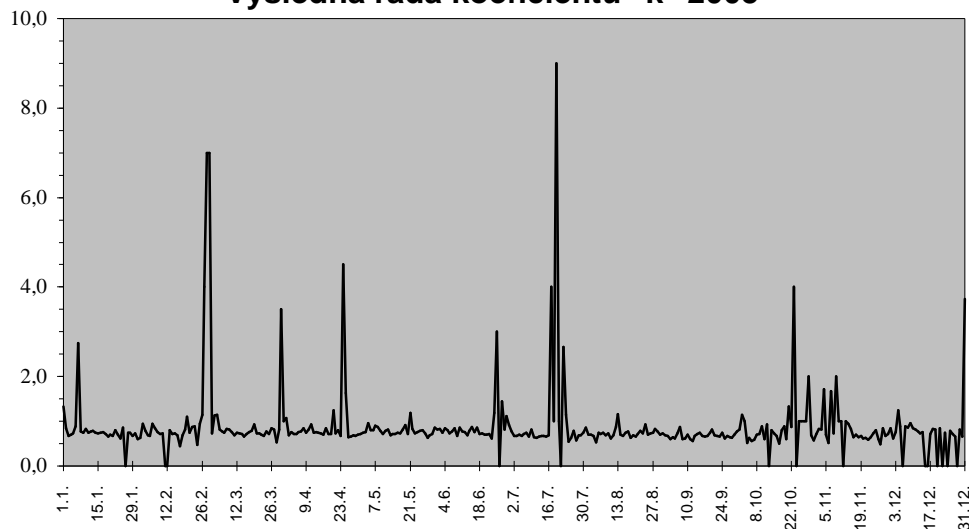
Období	počet pozor. dnů	kryto dnů (%)	Ri'	Rp	k	σ	σ/k	n	Ø počet n na 1 pozor. den
I.	30	96,8	31,3	42,1	0,825	0,385	0,466	308	10,3
II.	26	89,7	29,1	36,5	1,144	1,360	1,189	283	10,9
III.	31	100,0	24,8	32,5	1,073	1,210	1,128	457	14,7
IV.	30	100,0	24,4	31,8	0,924	0,704	0,762	459	15,3
V.	31	100,0	42,6	55,5	0,787	0,104	0,132	482	15,5
VI.	30	100,0	39,6	49,7	0,868	0,461	0,530	445	14,8
VII.	31	100,0	39,9	56,0	1,140	1,619	1,420	425	13,7
VIII.	31	100,0	36,4	50,5	0,736	0,108	0,147	409	13,2
IX.	30	100,0	22,1	33,1	0,679	0,068	0,101	464	15,5
X.	31	100,0	8,5	11,7	0,889	0,679	0,765	471	15,2
XI.	30	100,0	18,0	24,4	0,843	0,359	0,425	237	7,9
XII.	24	77,4	41,2	50,4	0,928	0,609	0,656	148	6,2
Σ	355	1163,8	358,0	474,1	10,836	7,665	7,720	4588	153,2
Ø	29,6	97,0	29,8	39,5	0,903	0,639	0,643	382,3	12,8

Výsledná řada relativních čísel 2005



Výsledky redukce za rok 2005 (Zpracováno podle podkladů Ing.V.Neliby)

Výsledná řada koeficientu "k" 2005



Vizuální pozorování sluneční fotosféry v období 1965 - 2005

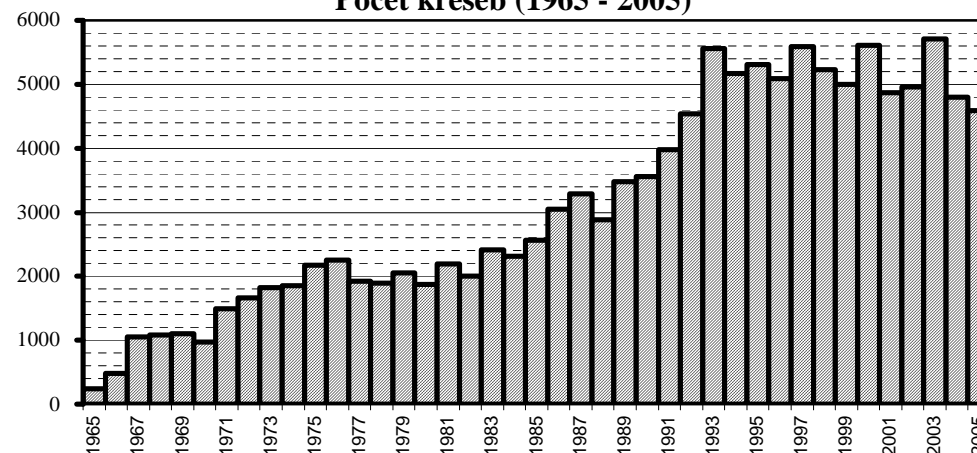
	do 31.12.2004	2005	do 31.12.2005
Počet pozorovacích stanic ¹⁾	79	0	79
Počet pozorování celkem ¹⁾	123 097	4 588	127 659
Statistické výsledky redukce ²⁾			
Počet roků	37	+1	38
Počet zpracovaných pozorovacích řad	805	+25	830
Roční průměrný počet zpracovaných pozor.řad	21,8	25,0	21,8
Počet redukovaných pozorování ³⁾	120 027	4 562	124 589
Počet pozorovacích dnů	12 748	355	13 103
Počet kalendářních dnů	13 515	365	13 880
Průměrný počet pozorování na 1 pozor.den	9,4	12,8	9,5
Průměrný roční počet pozorovacích dnů	344,5	355	344,8
Krytí celkového počtu kalendářních dnů	94,3	97,3	94,4

Poznámka:

- 1) dle evidence Hvězdárny Valašské Meziříčí za období 1965-1967 (upřesněná evidence, M.Hromadová)
- 2) dle evidence výsledků redukce za léta 1968-1991 (L.Schmied), 1992-1996 (L.Schmied a V.Neliba) a od roku 1997 (V.Neliba)
- 3) v celkovém počtu redukovaných pozorování nejsou zahrnuty roky 1965-1967, kdy byla redukce prováděna odlišným způsobem a pozorování, která nebyla v letech 1968-1996 zahrnuta do redukce v důsledku opožděného zaslání z pozorovacích stanic

Poř. č.	10 nejaktivnějších stanic (1965 –2004)	počet let	celkem kreseb
1	Kunžak (L.Schmied)	41	8 904
2	Hurbanovo, SÚH	38	7 723
3	Tatranská Lomnica, AsÚ AVSR	32	6 047
4	Rimavská Sobota, Hvezdáreň	27	5 931
5	Žilina, Hvezdáreň	33	5 824
6	Prešov, HaP	34	5 370
7	Humenné, Hvezdáreň	27	5 133
8	Banská Bystrica, Hvezdáreň	39	5 123
9	Nitra (E.Titka - zemfel)	22	5 042
10	Ondřejov, AsÚ AVČR	22	4 683

Počet kreseb (1965 - 2005)



➤ ➤ ➤ POZOROVÁNÍ SLUNCE < < < POUHÝM OKEM

V roce 2005 pokračovala práce několika vytrvalých pozorovatelů Slunce pouhým okem. Věříme, že tito poslední pozorovatelé vydrží a dokončí alespoň jeden cyklus sluneční aktivity.

Zasílání protokolů v elektronické podobě

Opět se obracím na pozorovatele s prosbou o zasílání protokolů pozorování v elektronické podobě jak činí např. pozorovatelé z Kysuckého Nového Města. Bližší informace: Libor Lenža (libor.lenza@astrovm.cz). Děkujeme.

Poznámka:

Prosíme pozorovatele, aby v případě protokolů se zákresem nekopírovali na jeden list A5 protokol z obou stran. Při archivaci nám to způsobuje problémy a komplikace (nutnost kopírování apod.). Děkujeme.



Pozorování Slunce na Hvězdárně Valašské Meziříčí v roce 2005

V roce 2005 se na Hvězdárně Valašské Meziříčí pokračovalo v pravidelném sledování sluneční fotosféry. V roce 2005 bylo pořízeno 76 celkových snímků, od 4.10.1957 do 31.12. 2005 je to celkem 10 360 negativů. Dále bylo vyfotografováno 59 sérií detailních snímků (126 negativů) aktivních oblastí (slunečních skvrn). Od 7. 4.1981 do 31.12.2005 počet fotografovaných sérií detailních snímků dosáhl čísla 2.573. Bohatý fotografický archiv je k dispozici všem zájemcům o další zpracování.

Sledování a fotografování protuberancí bylo přerušeno vzhledem k náročné a dlouhodobé opravě H-alfa filtru protuberančního koronografu. Od 24.7.1984 do 31.12. 2005 počet sérií přehledových snímků a detailů slunečních protuberancí dosáhl čísla 1.383.

Od roku 1999 jsou na Hvězdárně Valašské Meziříčí také pořizovány snímky slunečních skvrn a protuberancí pomocí CCD techniky a od roku 2002 i chromosféry.

Sluneční fotosféra v roce 2005

- dny, ve kterých byly na Hvězdárně Valašské Meziříčí pořízeny celkové snímky fotosféry Slunce

leden	11.,17. a 18.
únor	10.
březen	2.,10.,15.,16.,17.,18.,21.,22.,24.,25.,29.,30. a 31.
duben	1.,4.,5.,16.,22.,27. a 28.
květen	2.,3.,10.,11.,12.,13.,20.,25.,26.,27.,28. a 30.
červen	1.,2.,13.,14.,20.,21.,23.,24.,28. a 29.
červenec	5.,13.,27.,28. a 29.
srpen	18.,26.,29.,30. a 31.
září	1.,2.,6.,7.,8. a 9.
říjen	4.,5.,6.,10.,11.,12.,19.,20.,26., a 27.
listopad	4.,23. a 24.
prosinec	1.

Detaily slunečních fotosféry v roce 2005 2515-2573

- dny, ve kterých byly na Hvězdárně Val. Meziříčí pořízeny snímky detailů slunečních skvrn

leden	11.
únor	10.
březen	2.,11.,15.,16.,17.,18.,21.,22.,24.,25. a 29.
duben	1.,4.,5.,16.,22.,27. a 28.
květen	2.,3.,10.,11.,12.,13.,20.,25.,26.,27. a 30.
červen	1.,2.,13.,14.,20. a 21.
červenec	5.,13.,27.,28. a 29.
srpen	18.,26.,29.,30. a 31.
září	1.,2.,6.,8. a 9.
říjen	4.,5. a 6.
listopad	19.,23. a 24.
prosinec	1.

Sluneční protuberance v roce 2005

- z technických důvodů se nepozorovalo

Adresa pro zasílání protokolů elektronickou poštou:

mhromadova@astrovm.cz

(kopii zasílejte na adresu neliba@iol.cz)

Protokoly je možno zasílat měsíčně nebo **tříkrát ročně** - v červenci za 1. pololetí, v prosinci za 2. pololetí a nejpozději do 10. ledna za prosinec a chybějící protokoly nebo změny a doplňky.

Protokoly zasílejte v předepsané formě ASCII, v excelu nebo bruselský protokol

(jiné formuláře nebudou zpracovány).

Vydává nepravidelně podle potřeb odborného úkolu v oboru sledování

Slunce Hvězdárna Valašské Meziříčí.

Adresa: Hvězdárna, příspěvková organizace, Vsetínská 78, 757 01 Valašské Meziříčí

Tel./fax/zázn.: 571 611 928

E-mail: mhromadova@astrovm.cz

WEB: www.astrovm.cz

Zpracovala: Mgr. Miroslava Hromadová

Vydání první, rok 2006

Náklad: 20 výtisků, neprodejné

ISBN: 80-86298-18-3